



Activité

Stratégies

Emploi

**Enquête auprès des artisans**

Cette étude fait suite à une enquête réalisée en février 2012, par mail, auprès des entreprises artisanales du département. Ont été interrogées toutes les entreprises immatriculées au RM des métiers, et dont nous avons une adresse mail, sans autre type de sélection.

3 708 entreprises ont donc fait l'objet d'un envoi d'un questionnaire. 400 réponses (10% des interrogés, et 2.5% des entreprises immatriculées) ont été reçues et traitées.

### **Description de l'échantillon :**

#### **Par secteur d'activités :**

En %

Secteurs d'activités	Population générale	Répondants
Alimentation	15	11
Bâtiment	38	37
Fabrication	14	14
Services	33	38
Total	100	100

Par rapport à la structure générale de répartition des entreprises, le secteur de l'alimentation est sous représenté, et celui des services sur représenté.

#### **Par répartition géographique :**

Secteurs d'activités	Population générale	Répondants
----------------------	---------------------	------------

En %

De la même façon, les arrondissements de Dieppe et de Rouen sont sur représentés, et celui du Havre sous représenté.

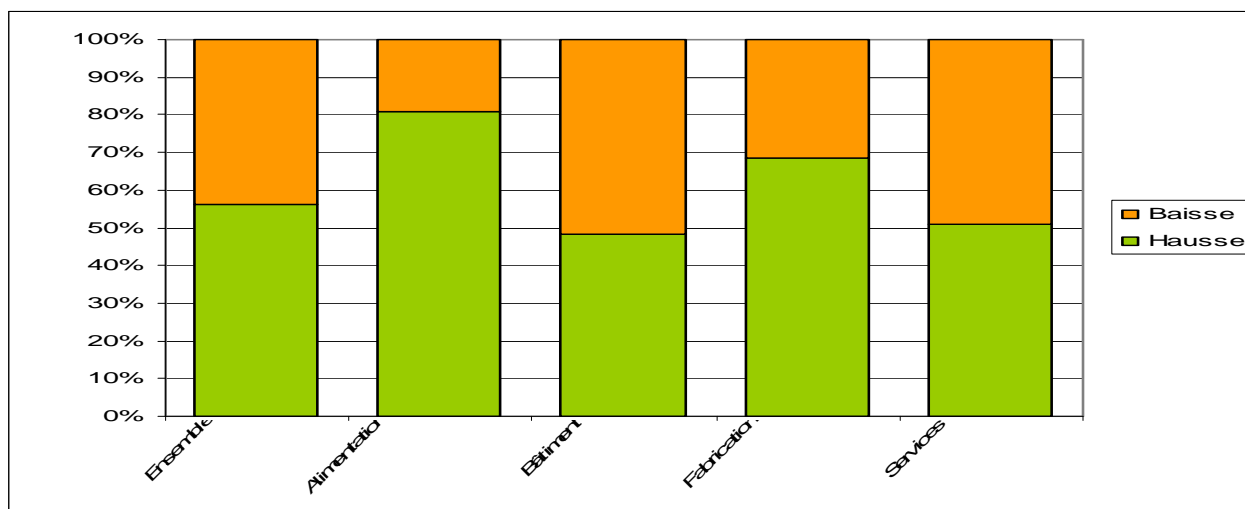
## L'ANNEE 2011 :

### Activité

Les chefs d'entreprises étaient interrogés :

- Sur le niveau de leur chiffre d'affaires (par tranches)
- L'évolution de ce chiffre d'affaires par rapport à l'année 2010
- Sur les stratégies mises en œuvre durant l'année 2011

Répartition des réponses, en %, entre hausse et baisse de CA, par secteurs d'activités

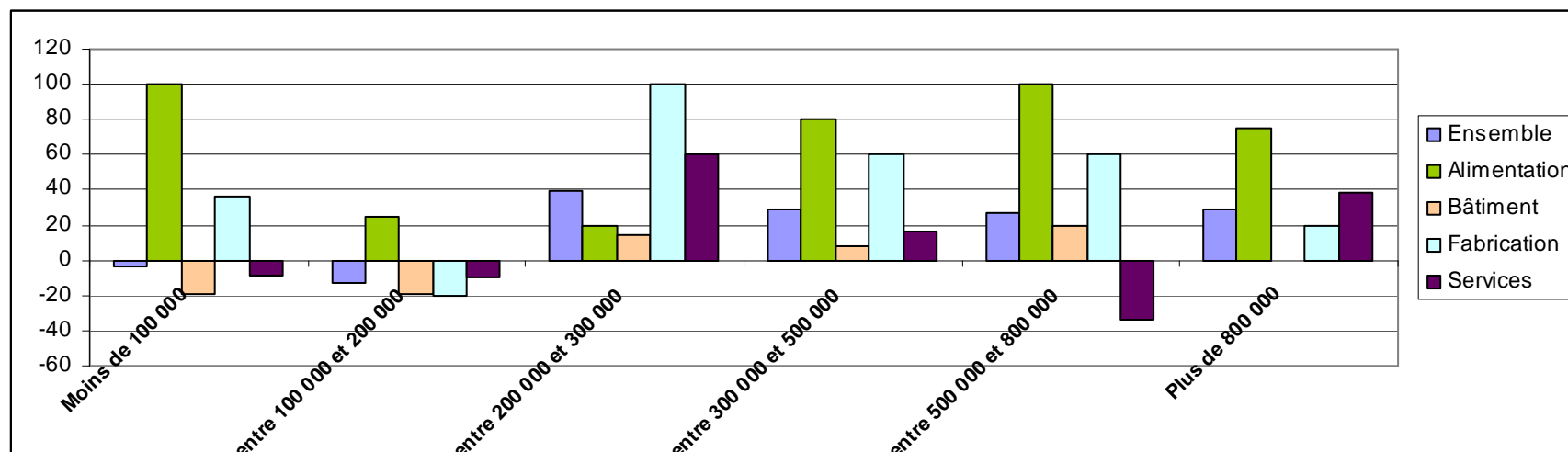


Pour l'année 2011, par rapport à 2010, si 56% des chefs d'entreprises constatent une hausse de leur chiffre d'affaires, l'analyse par secteurs d'activités montre de grandes diversités de situation :

- L'alimentation et la fabrication, avec respectivement 80 et 70% d'entreprises avec un chiffre d'affaires en hausse, sont les activités qui s'en sortent le mieux
- Les services sont à l'équilibre
- Le bâtiment comprend légèrement plus d'entreprises notant une baisse de CA qu'une hausse

L'analyse entre l'évolution constatée par niveau de chiffre d'affaires, donne les résultats sont les suivants :

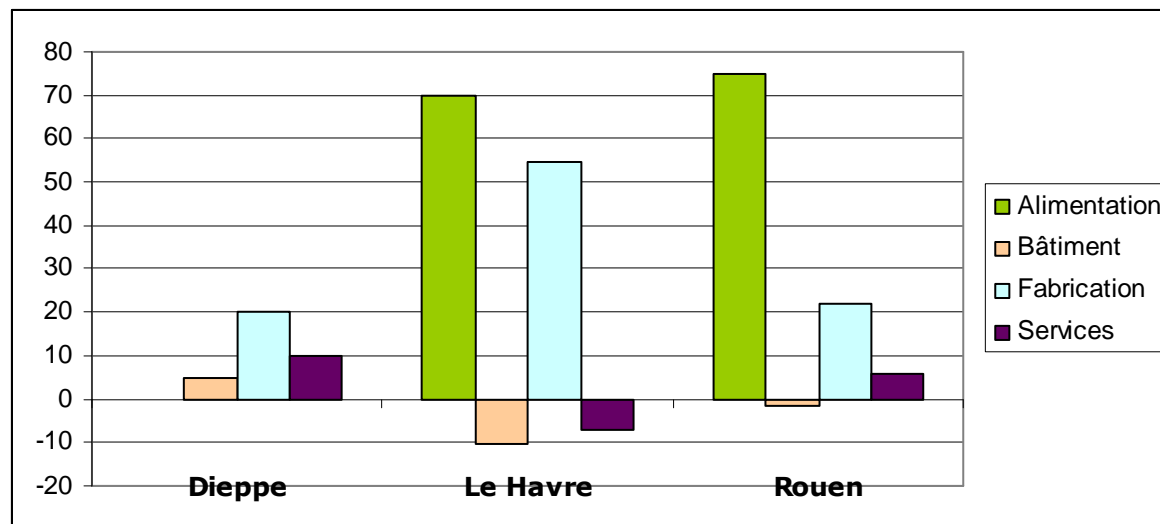
Différentiel de réponses CA en hausse - CA en baisse – par secteurs d'activités et tranches de chiffre d'affaires



Nous pouvons constater :

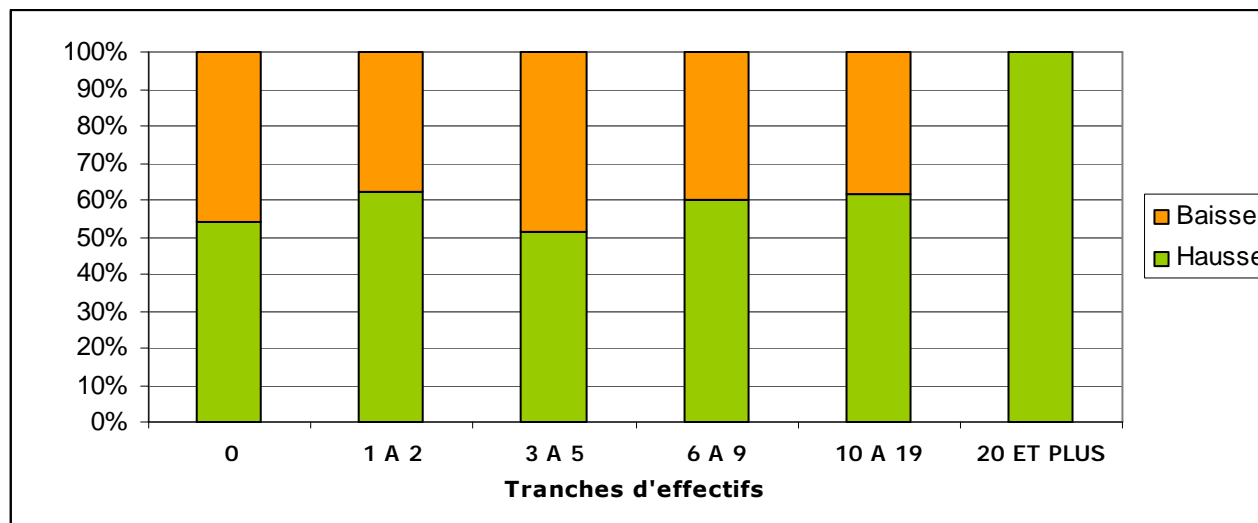
- Pour l'ensemble des activités, l'évolution est négative pour les entreprises réalisant un CA au plus égal à 200 000 euros
- seul le secteur de l'alimentation connaît, quel que soit le niveau de CA une plus forte proportion de hausse de CA
- Les activités de bâtiment et services ont les plus faibles proportions de taux de hausse de CA

L'analyse par répartition géographique, arrondissements, donne les résultats suivants :



- Les entreprises de l'arrondissement de Dieppe déclarent majoritairement (sauf alimentation qui est à l'équilibre) une hausse de leur chiffre d'affaires, tout comme celles, à l'exception du bâtiment légèrement négatif, de l'arrondissement de Rouen
- Le secteur Havrais est plus contrasté : bâtiment et services connaissent majoritairement des baisses de CA.

Enfin, l'approche selon la tranche d'effectif de l'entreprise donne les résultats suivants :



Pour l'ensemble des activités, et en fonction de la tranche d'effectif, la proportion d'entreprises déclarant une hausse de CA est au pire à l'équivalent de ceux déclarant une baisse. Il faut toutefois noter :

- Dans le bâtiment, seules les entreprises ayant entre 0 et 2 salariés expriment une hausse de CA, l'ensemble des autres note une baisse.
- Dans les services, une baisse est constatée dans les entreprises de 0 à 2 salariés
- Si dans les arrondissements de Dieppe et Le Havre une hausse est exprimée quel que soit la tranche d'effectif, sur l'arrondissement de Rouen, les entreprises des tranches de 3 à 5 et 10 à 19 notent une majorité d'entreprises exprimant une baisse de CA

## Stratégies

Les chefs d'entreprises étaient interrogés sur les raisons qui pour eux pouvaient avoir influencé l'évolution de leur chiffre d'affaires. Les questions étaient les suivantes :

Modification de l'offre de produits, de prestations

Modification de vos prix de vente

Modification de la concurrence d'entreprises artisanales

Modification de la concurrence d'entreprises hors artisanat

Modification du nombre de clients

Chaque question permettant 3 réponses : en hausse, inchangée, en baisse.

Nous pouvons regrouper ces questions de la manière suivante :

Des décisions du chef d'entreprise : **Le décidé**

Modification de l'offre de produits, de prestations et modification de vos prix.

Des modifications des données d'environnement de l'entreprise : **le subi**

Modification des données de concurrence de la part d'entreprises artisanales ou hors artisanat

Une conséquence : **le résultat**

Modification du nombre de clients

Pour conduire cette analyse, les tableaux suivants sont construits de la manière suivante :

**Le décidé** : somme des pourcentages pour chaque type de réponse ; augmentation, inchangé ou diminution

**Le subi** : même calcul pour les questions de concurrence

**Le résultat** : taux de réponse

	CA EN HAUSSE			CA EN BAISSSE		
	Augmentation	Inchangé	Baisse	Augmentation	Inchangé	baisse
<b>Décidé</b>	<b>75</b>	<b>117</b>	<b>8</b>	<b>32</b>	<b>153</b>	<b>15</b>
<b>Subi</b>	<b>30</b>	<b>160</b>	<b>10</b>	<b>64</b>	<b>121</b>	<b>15</b>
<b>Résultat</b>	<b>67</b>	<b>29</b>	<b>4</b>	<b>11</b>	<b>33</b>	<b>56</b>

La lecture de ce tableau peut se faire de différentes façons :

1. le poids du voulu en augmentation semble bien être déclencheur de la variation positive du chiffre d'affaires. Il implique également un positionnement plus fort de l'entreprise dans son environnement en ce qu'il entraîne pour le chef d'entreprise une vision de son environnement concurrentiel plus stabilisé, et qu'il permet en outre des gains de clientèle.
2. l'inaction, ou le repli, ne semblent pas être une stratégie payante, mais au contraire provoque une dépendance plus forte aux contraintes de l'environnement, et une déperdition de clientèle.

Secteur	stratégie	CA en hausse	CA en baisse
<b>Alimentation</b>	<b>Décidé</b>	<b>73</b>	<b>16</b>
	<b>résultat</b>	<b>53</b>	<b>0</b>
<b>Bâtiment</b>	<b>Décidé</b>	<b>60</b>	<b>29</b>
	<b>résultat</b>	<b>53</b>	<b>9</b>
<b>Fabrication</b>	<b>Décidé</b>	<b>79</b>	<b>23</b>
	<b>résultat</b>	<b>60</b>	<b>12</b>
<b>Services</b>	<b>Décidé</b>	<b>74</b>	<b>31</b>
	<b>résultat</b>	<b>69</b>	<b>13</b>

Analysé par secteur d'activité, nous remarquons que quel que soit celui-ci, l'intensité des décisions prises par le chef d'entreprise ont un effet positif sur l'évolution de l'activité.

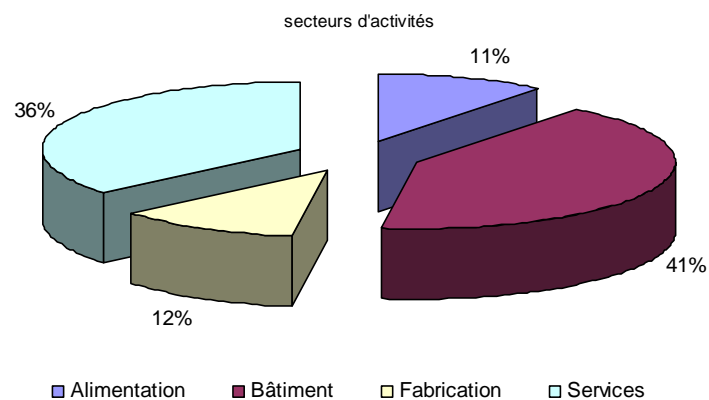


## La trésorerie 2011

Trésorerie	CA EN HAUSSE				CA EN BAISSSE			
	Alimentation	Bâtiment	Fabrication	Services	Alimentation	Bâtiment	Fabrication	Services
En baisse	25.8	24.6	27.3	21.3	100	70	61.5	54.1
En hausse								

## L'investissement :

929 investissements ont été réalisés durant l'année 2001 par 330 entreprises

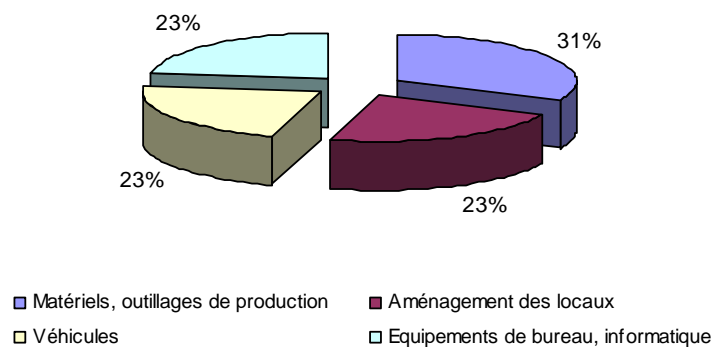


### Répartition par secteurs d'activités :

Bâtiment :	388 projets et 129 entreprises
Services :	335 projets et 124 entreprises
Fabrication :	108 projets et 41 entreprises
Alimentation :	98 projets et 36 entreprises

Les entreprises qui ont réalisé un investissement se répartissent également entre celles qui déclarent une hausse de chiffre d'affaires et celles déclarant une baisse.

### Types d'investissements



Les investissements en matériels et outillage sont les plus fréquents. Il faut remarquer la part importante des investissements en équipements de bureau, informatique. 85% des projets réalisés sont d'un montant au plus égal à 10 000 euros, 11% compris en 10 et 30 000 euros, 4% supérieurs à 30 000 euros.

## La Gestion des ressources humaines.

### L'emploi

1 110 salariés, dont 1 010 en CDI et 100 en CDD, étaient employés par 215 entreprises.

La répartition par secteurs d'activités est la suivante :

	Entreprises employeuses	Salariés - dont en CDD
<b>Alimentation</b>	<b>32</b>	<b>228 - 24</b>
<b>Bâtiment</b>	<b>84</b>	<b>407 - 42</b>
<b>Fabrication</b>	<b>30</b>	<b>162 - 9</b>
<b>Services</b>	<b>69</b>	<b>313 - 25</b>
<b>Total</b>	<b>215</b>	<b>1 110 - 100</b>

Les mouvements de main-d'œuvre durant l'année 2011 :

	2011	Recrutements	Départs	2010
<b>CDI</b>				
Alimentation	204	26	22	200
Bâtiment	365	26	30	369
Fabrication	153	6	10	157
Services	288	85	83	286
<b>Total CDI</b>	<b>1010</b>	<b>143</b>	<b>145</b>	<b>1012</b>
<b>CDD</b>				
Alimentation	24	24	18	18
Bâtiment	42	50	30	22
Fabrication	9	13	10	6
Services	25	18	11	18
<b>Total CDD</b>	<b>100</b>	<b>105</b>	<b>69</b>	<b>64</b>
<b>Total emplois</b>	<b>1110</b>	<b>248</b>	<b>214</b>	<b>1076</b>



Pour l'arrondissement de Rouen :

- ↳ Même approche que sur Dieppe : des avis plutôt orientés négativement

Les entreprises déclarant un chiffre d'affaires :

- ↳ En hausse : appréciation plus positives
- ↳ En baisse ; position inverse

De façon complémentaire, une question concernait les intentions de formation, pour le chef d'entreprise, ses salariés.

Concernant les chefs d'entreprises :

- ↳ près de 40% d'entre eux expriment une intention positive de suivre une formation.
- ↳ Cette proportion passe à près de 50% pour les chefs d'entreprises ayant déclaré une hausse de chiffre d'affaires, et tombe à 30% dans le cas inverse.
- ↳ Les chefs d'entreprises n'ayant pas de salarié déclarent, sauf pour 20% d'entre eux dans les services, à 100% ne pas avoir le projet de suivre une formation

Concernant les salariés :

- ↳ 35% déclarent avoir un projet de faire suivre une formation à leurs salariés. Proportion équivalente quel que soit le secteur d'activité
- ↳ Cette proportion est inférieure sur l'arrondissement de Dieppe, et supérieure pour les arrondissements du Havre et de Rouen
- ↳ Proportion supérieure pour les entreprises ayant un chiffre d'affaires en hausse, inférieure pour celle dont le chiffre d'affaires est en baisse
- ↳ Proportion supérieure pour les entreprises qui jugent positivement ou négativement les compétences de leurs salariés

### Les partenaires du recrutement :

Interrogés sur les partenaires contactés pour effectuer leurs recrutements, les réponses sont les suivantes :

	Jamais	Quelques fois	Systematiquement
Pôle emploi	60,5	13,2	26,3
Mission locale	88,2	11,8	
Chambre de métiers et de l'artisanat	79,4	20,6	
Chambre de commerce et d'industrie	91,2	8,8	
Syndicat professionnel	91,2	2,9	5,9
Centre de formation, association d'anciens élèves, ....	80,0	17,1	2,9
Petites annonces dans la presse régionale	86,1	11,1	2,8
Petites annonces dans la presse gratuite	97,1	2,9	
Sites spécialisé sur Internet	91,2	5,9	2,9
Autre réseau professionnel	69,4	13,9	16,7
Autre réseau privé	62,9	22,9	14,3

Ces proportions restent globalement les mêmes quel que soit l'un ou l'autre des critères de différenciation de la population étudiée.



## L'accueil de stagiaires :

La politique d'accueil de stagiaires est la suivante :

	STAGES DE DECOUVERTE							
	JAMAIS				TRES SOUVENT			
	Alimentation	Bâtiment	Fabrication	Services	Alimentation	Bâtiment	Fabrication	Services
Toutes entreprises	61	47	52	51	13	10	12	11
Arrondissement de Dieppe	60	33	60	62	20	0	20	5
Arrondissement du Havre	56	47	55	50	17	9	9	11
Arrondissement de Rouen	67	51	50	49	7	13	14	13
Entreprises sans salarié	100	0	100	80	0	0	0	0
Entreprise avec salarié	38	38	35	52	25	9	12	13
Entreprises sans apprenti	78	59	64	64	4	6	10	8
Entreprise avec apprentis	33	26	9	9	27	16	18	22
	STAGES PROFESSIONNELS							
Toutes entreprises	80.6	70	54.9	71.7	2.8	9.2	11.8	6.3
Arrondissement de Dieppe	100	82.4	50	83.3	0	0	0	0
Arrondissement du Havre	76.5	60.9	50	72.1	5.9	6.5	18.2	11.6
Arrondissement de Rouen	78.6	72.3	63.6	68.2	0	13.8	4.5	4.5
Entreprises sans salarié	100	0	100	100	0	0	0	0
Entreprise avec salarié	71.4	61.1	41.2	60	7.1	11.1	11.8	10
Entreprises sans apprenti	81.8	76.5	65	77.2	0	8.2	10	5
Entreprise avec apprentis	78.6	57.8	18.2	50	7.1	11.1	18.2	11.5

1 entreprise sur deux, pour les stages de découverte, et 3 sur 10 pour les stages professionnels, déclarent accueillir soit une ou deux fois par an, soit très souvent, des stagiaires. Le tableau ci-dessus nous montre des comportements assez différenciés :

- ➔ Selon l'implantation géographique de l'entreprise, ce qui peut traduire un niveau de présence, d'implication sur le terrain des entres de formation
- ➔ Selon les situation d'emploi et de formation de l'entreprise : pas de salarié ou pas d'apprenti ne favorise pas particulièrement un accueil de stagiaire.



## L'ANNEE 2012

### Activité

Interrogés sur leurs prévisions d'évolution de chiffre d'affaires, près de 60% des chefs d'entreprises prévoient une hausse de celui-ci pour l'année 2012 :

Par secteurs d'activités, les prévisions sont les suivantes :

	Alimentation	Bâtiment	Fabrication	Services
Hausse	76	50	77	55
Baisse	24	50	23	45
Total	100	100	100	100

Selon un certain nombre de critères ci-dessous, nous remarquons de fortes différences :

Taux de réponses fonction des critères – en% :

	PREVISION 2012							
	Alimentation		Bâtiment		Fabrication		Service	
	Hausse	Baisse	Hausse	Baisse	Hausse	Baisse	Hausse	Baisse
CA 2011 en hausse	85	15	73	27	85	15	81	19
CA 2011 en baisse	38	63	25	75	56	44	28	72
Arrondissement de Dieppe	83	17	35	65	50	50	48	52
Arrondissement du Havre	67	33	51	49	82	18	53	47
Arrondissement de Rouen	87	13	54	46	78	22	59	41
Entreprise avec salariés	76	24	52	48	82	18	59	41
Entreprises sans salariés	100	0	0	100	100	0	60	40

↪ La hausse appelle la hausse ? Sauf pour le secteur de la fabrication, ou les chefs d'entreprises ayant connu une baisse de CA en 2011, pensent majoritairement à un retournement de conjoncture, l'ensemble des autres reste dans la dynamique de l'année 2011 pour les prévisions 2012.

↪ Les prévisions de hausse sur l'arrondissement de Dieppe, sauf pour l'alimentation, sont moins importantes que sur les deux autres arrondissements

↳ les entreprises ayant des salariés de l'alimentaire et de la fabrication ont une prévision de hausse de chiffre d'affaire supérieure à la moyenne générale. Par contre le bâtiment et les services ont des prévisions moins tranchées sur cette possibilité de hausse de leur activité

## **Stratégies**

De la même façon que pour 2011, les chefs d'entreprises étaient interrogés sur les raisons qui à leur avis, pouvait expliquer leur prévision d'évolution de chiffre d'affaires.

Par comparaison avec 2011, ils sont :

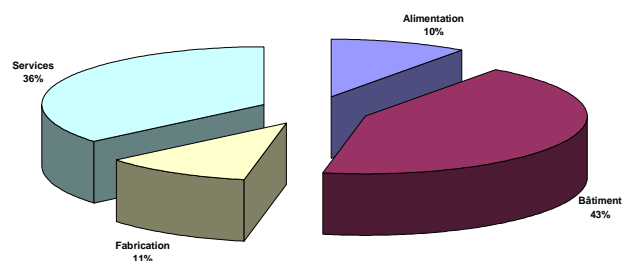
- ↳ Plus nombreux à exprimer une volonté d'augmentation de leurs offre de produits, de prestation, et une augmentation de leurs prix. Ils attendent également, plus qu'en 2011, une augmentation du nombre de leurs clients, tout en anticipant une pression de la concurrence, en ou hors artisanat, légèrement plus forte.
- ↳ Les chefs d'entreprises du secteur de Dieppe se caractérisent par des réponses nettement plus fortes en ce qui concerne la volonté de modifier leur offre de produits et de prestations, plus faiblement en ce qui concerne l'évolution des prix de vente. Ils sont également plus "inquiets" en ce qui concerne l'évolution de la concurrence, et une possible augmentation de la clientèle.
- ↳ En terme de secteurs d'activités, ceux de l'alimentation et de la fabrication sont les plus volontaristes en terme d'évolution de leurs offres et des prix, ainsi que sur une probable évolution positive de leur nombre de clients.
- ↳ Le secteur du bâtiment est lui très fortement porteur d'une probable diminution du nombre de clients, notamment du fait du renforcement attendu de la concurrence.

En terme de trésorerie, quasiment 1 entreprise sur 2 anticipe une dégradation pour l'année 2012.

## Prévisions d'investissements

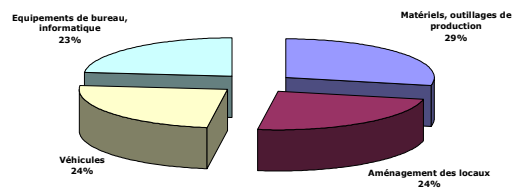
842 projets d'investissement sont évoqués par 276 entreprises, contre 941 réalisés par 330 entreprises en 2011.  
826 sont le fait d'entreprises ayant déjà réalisé un investissement en 2011, 28 par des entreprises n'ayant pas investi.

Répartition des investissements par secteurs d'activités - ensemble des projets exprimés



La répartition est la suivante :

Bâtiment	363 projets pour 112 entreprises
Services	303 projets pour 103 entreprises
Fabrication	92 projets pour 34 entreprises
Alimentation	84 projets pour 27 entreprises



De nouveau en 2012, les investissements concernant les matériels, outillages de production sont les plus représentés.

## Gestion des ressources humaines :

### Prévisions de mouvements de main d'œuvre :

#### CDI et CDD

	2012	Recrutements	Départs	2011
	<b>CDI</b>			
Alimentation	210	10	4	204

Après un gain de 36 emplois entre 2010 et 2011, ce sont de nouveau 119 emplois de plus prévus au court de l'année 2012. La particularité de l'année 2012 tient dans le fait que ce gain est majoritairement fait sur des embauches de CDI, solde positif de 48, contrairement à 2011 ou il y avait une diminution de 2.

Tous secteurs d'activités confondus, nous constatons :

- ↳ Arrondissement de Rouen      CDI : + 44 – 7 = +37      CDD : + 33 – 17 = + 17
- ↳ Arrondissement du Havre      CDI : + 19 – 9 = + 10      CDD : + 15 – 3 = + 12
- ↳ Arrondissement de Dieppe      CDI : + 5 – 5 = 0      CDD : + 13 – 4 = + 9
- ↳ 61 embauche sur 68 en CDI prévues dans des entreprises réalisant au moins 1 investissement (solde positif de 47 emplois)
- ↳ Selon la durée d'activité de l'entreprise : 5 ans ou moins : 28 embauches dans 16 entreprises – 6 à 9 ans : 12 embauches dans 10 entreprises – 10 ans et plus : 22 embauches dans 18 entreprises

## Jeunes en alternance

### Prévision 2012 de mouvements d'accueil de jeunes en alternance

	2012	Recrutement	Départs	2011
Alimentation	41	16	14	39
Bâtiment	88	19	11	80
Fabrication	20	7	6	19
Services	50	8	8	50
<b>Total</b>	<b>199</b>	<b>50</b>	<b>39</b>	<b>188</b>

11 jeunes supplémentaires seraient accueillis dans les entreprises :

- ↳ le secteur du bâtiment représente 70% de cette évolution
- ↳ 9 entreprises n'ayant pas de jeunes en alternance en 2011 prévoient une entrée en formation en 2012 : 1 dans l'alimentation et 8 dans le bâtiment.

## Sentiment général des chefs d'entreprise

Interrogés sur leur position entre optimisme et pessimisme, 32% disent être optimistes contre 26% pessimistes (42% sans avis)

### ↳ Par secteurs d'activités :

Alimentation : 47% d'optimistes contre 16% de pessimistes

Fabrication : 42 contre 24

Services : 32 contre 27

**Bâtiment : 29% de pessimistes contre 23% d'optimistes**

### ↳ Par arrondissement

Le Havre est le plus fortement optimiste – seul le bâtiment est pessimiste

Rouen vient ensuite – le bâtiment est également pessimiste et les services très partagés

Dieppe – seuls l'alimentation est optimiste, pour tous les autres secteurs le pessimisme l'emporte

### ↳ Selon la durée d'activité

L'optimisme décroît avec le temps : l'écart optimistes/pessimistes passe de 7 points pour les entreprises de 5 ans ou moins à 4 points pour celle de 6 à 9 ans et 3 points pour celle de 10 ans et plus.

### ↳ Selon le niveau de chiffre d'affaires

Augmentation de CA et de l'optimisme vont de paire : sans position pour un CA de moins de 100 000 euros, pessimistes pour un CA entre 100 et 200 000 euros, l'optimisme revient pour tous les autres niveau de CA, avec un écart en optimistes et pessimistes qui va même en augmentant.